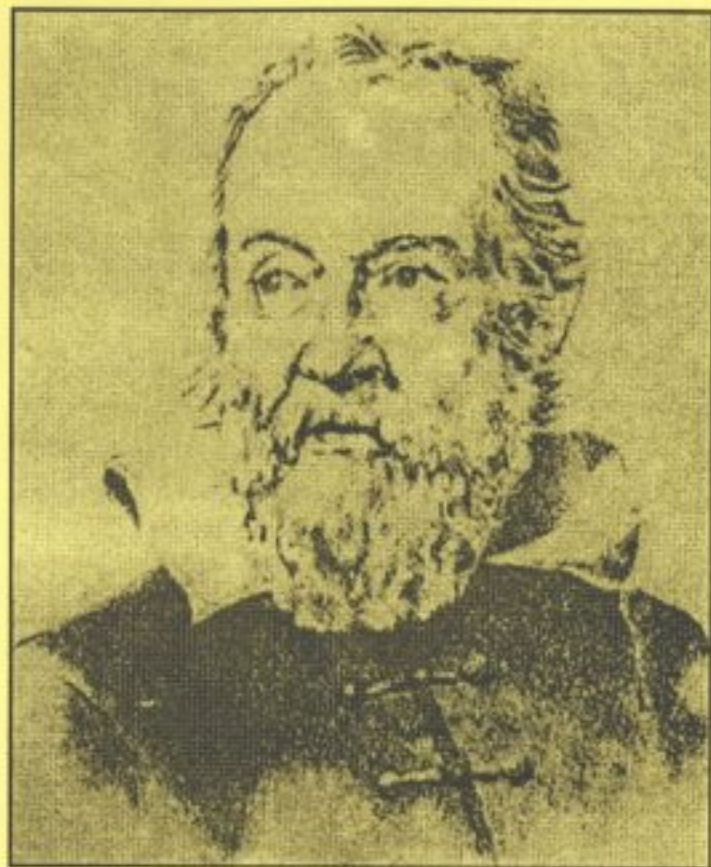


# **GALILEU GALILEI**

## **Vida e Obra**

*GONÇALO FERREIRA DA SILVA*



# **GALILEU GALILEI**

## **Vida e Obra**

*GONÇALO FERREIRA DA SILVA*

À ciência do universo  
dedico a minha existência;  
é de tal magnitude  
que a minha inteligência  
se torna pobre diante  
de tão profunda ciência.

Sempre que para o universo  
eu contemplativo fito  
vejo nele um livro aberto  
com letras de luz escrito.  
Lendo-o, meu conhecimento  
estende-se ao infinito.

Os poemas que escrevemos  
obre vidas imortais  
ressaltam, principalmente,  
os sublimes ideais  
não lineares, e, apenas  
os fatos essenciais.

Ou a religião tem  
como aliada a ciência  
ou se expõe ao perigo  
de cair em decadência  
tornando-se pobre, aos olhos  
dos homens de inteligência.

Usando o lado direito  
do cerebral hemisfério  
a grande Igreja Católica  
criou fabuloso império  
aurcolada de dogmas,  
envolta em grande mistério.

Hoje, a ciência vibrando  
num plano mais vertical  
usa o lado esquerdo do  
hemisfério cerebral,  
do pensamento analítico,  
lógico e racional.

Quando menciono Sócrates  
sem querer falo em Platão,  
quando lembro Galileu  
talvez a própria razão  
traga logo Isaac Newton  
à minha imaginação.

Os princípios pitagóricos  
por Galileu aplaudidos  
eram princípios iguais  
aos por Copérnico seguidos  
parecendo até três gênios  
do mesmo ventre nascidos.

Nada há mais deprimente  
do que a cega paixão  
que faz o pobre do espírito  
desconhecer a razão  
e ser injusto, movido  
por duvidosa emoção.

Galileu Galilei foi  
cientista genial  
mas contrariando mentes  
sem luz espiritual  
viu na Igreja Católica  
seu mais terrível rival.

Mil quinhentos e sessenta  
e quatro. Deus promoveu  
reunião com os anjos  
para enviar Galileu.  
A quinze de fevereiro  
em Pisa, Itália, nasceu.

Ao cabo de quatro séculos  
não se olvida a conquista  
alcançada com a vinda  
do notável cientista  
"Ciência do Universo"  
do gênio renascentista.

A velha e sagrada Itália  
que tantos gênios já deu,  
sua imensa galeria  
muito mais enriqueceu  
com a luminosidade  
do brilho de Galileu.

Filho de Júlia Ammannati  
e Vicente Galilei  
de origem florentina  
um musicista de lei.  
"Recebi de Deus a arte,  
lego ao meu filho o que sei".

Pitágoras e Nicolau  
Copérnico, por excelência  
na vida de Galileu  
tiveram grande influência,  
eram os três a dose tripla  
da mais pura inteligência.

Galileu ao desprezar  
a caduca teoria  
do princípio geocêntrico  
grande mergulho daria  
nos mistérios insondáveis  
do campo da Astronomia.

Porém a contestação  
da aristotélica lei  
e o princípio heliocêntrico  
de Galileu Galilei  
de que a Terra é que gira  
em torno do Astro-Rei.

Provocaram tanto ódio,  
tão feroz ira mortal  
na cega Igreja Católica  
que seus ministros do mal  
conduziram Galileu  
Galilei ao tribunal.

Diante do tribunal  
Galileu foi obrigado  
a dizer publicamente  
que havia se enganado  
contrariando o princípio  
que já tinha formulado.

Antes Galileu dissera  
com pura e sã consciência  
que a Igreja Católica  
tão pobre de competência  
não tinha elementos para  
intrometer-se em ciência.

A religião que vibra  
numa faixa horizontal  
infelizmente não tem  
bastante força moral  
pra contrariar um gênio  
de talento sem igual.

Mostrando os corpos celestes  
em fantásticas dimensões  
foi Galileu um autor  
de soberbas invenções,  
descobertas fabulosas,  
grandes realizações.

Galileu empreendeu  
pesquisas de admirar  
sobre dinâmica e estática  
fez um estudo sem par  
e o mais profundo trabalho  
sobre o Sistema Solar.

Fora do nosso sistema  
fez estudos de valor  
indo com profundidade  
ao espaço exterior  
dito em "O Mensageiro  
das Estrelas", do autor.

Fez a Balança Hidrostática  
de fabulosa valia  
e o Termobaroscópio  
que depois se tornaria  
no moderno telescópio  
que se conhece hoje em dia.

Autor também do Compasso  
Geométrico-Militar.  
Entre suas descobertas  
devemos mencionar  
a lei da queda dos corpos  
e a topografia lunar.

Galileu, além dos vales  
e das montanhas lunares  
comprovou a existência  
das grandes manchas solares  
apenas com o auxílio  
de lentes rudimentares.

Entre as obras mais famosas  
do fenomenal autor:  
"Discurso Sobre os Cometas"  
obra de grande valor,  
"Mensageiro das Estrelas"  
e a grande "O Ensaíador".



Dezenas de outros trabalhos  
são-nos ricos documentos,  
teorias, descobertas,  
luminosos pensamentos,  
finalmente um universos  
de grandes conhecimentos.

Espírito eminentemente  
polêmico e contestador.  
Do próprio Ptolomeu  
não foi fiel seguidor.  
No dizer dos seus discípulos,  
um gênio investigador.

Deu-lhe a Natureza os olhos  
para lhe ver a beleza  
e lhe deu o cérebro para  
compreender-lhe a grandeza.  
Assim Galileu não pôde  
queixar-se da Natureza.

Mil seiscientos e quarenta  
e dois, morre Galileu  
dia oito de janeiro  
pouco depois que perdeu  
a visão com a qual tantas  
maravilhas aprendeu.



## **ACADEMIA BRASILEIRA DE LITERATURA DE CORDEL**

Rua Leopoldo Frócs, 37 – Santa Teresa-RJ - Brasil  
CEP 20241-330 – Sede Própria - Tel.: (021) 2232-4801  
Home Page: <http://ahldecordel.homestead.com/cordel.html>  
E-mail: [abl@myrealbox.com.br](mailto:abl@myrealbox.com.br)